



Администрация Пермского муниципального округа Пермского края
Комитет имущественных отношений

РАСПОРЯЖЕНИЕ

25.12.2024

№ 4516

Об установлении публичного сервитута на часть земельных участков

В соответствии со ст. 23, гл. V.7 Земельного кодекса Российской Федерации, Федеральным законом от 25.10.2001 № 137-ФЗ «О введении в действие Земельного кодекса Российской Федерации», пп. 3.2.5 п. 3.2 разд. 3 Положения о комитете имущественных отношений администрации Пермского муниципального округа, утвержденного решением Думы Пермского муниципального округа Пермского края от 29.11.2022 № 48, на основании ходатайства публичного акционерного общества «Россети Урал» (ИНН 6671163413, ОГРН 1056604000970) (далее - ПАО «Россети Урал») от 09.12.2024 № 17388:

1. Установить в интересах ПАО «Россети Урал» публичный сервитут площадью 1344 кв.м на часть земельных участков:

- с кадастровым номером 59:32:3720008:1983 (1273 кв.м) расположенный по адресу: Пермский край, Пермский район, Двуреченское с/п, южнее д. Заборье;

- в кадастровом квартале 59:32:3720008 (71 кв.м), расположенный по адресу: Пермский край, Пермский район.

Цель: подключение (технологического присоединения) к сетям инженерно-технического обеспечения - Строительство ВЛ 0,4 кВ с установкой ПУ для электроснабжения деревни Заборье (4500100357).

Срок: 49 лет.

2. Утвердить границы публичного сервитута земельного участка, указанного в п. 1 настоящего распоряжения, согласно прилагаемой схеме расположения границ публичного сервитута.

3. Срок, в течение которого использование указанного в п. 1 настоящего распоряжения земельного участка в соответствии с их разрешенным использованием будет невозможно или существенно затруднено в связи с осуществлением сервитута – не установлен.

4. Порядок установления зон с особыми условиями использования территорий и содержание ограничений прав на земельные участки в границах таких зон установлен Постановлением Правительства РФ от 24.02.2009 № 160

«О порядке установления охранных зон объектов электросетевого хозяйства и особых условий использования земельных участков, расположенных в границах таких зон».

5. Плата за публичный сервитут устанавливается в соответствии с Федеральным законом от 29.07.1998 № 135-ФЗ «Об оценочной деятельности в Российской Федерации» и методическими рекомендациями, утверждёнными приказом Минэкономразвития России от 04.06.2019 № 321, а также согласно приложению № 2 к настоящему распоряжению.

6. Комитету имущественных отношений администрации Пермского муниципального округа в течение 5 рабочих дней со дня подписания настоящего распоряжения:

6.1. направить настоящее распоряжение в Управление Федеральной службы государственной регистрации, кадастра и картографии по Пермскому краю;

6.2. направить настоящее распоряжение в ПАО «Россети Урал»;

6.3. разместить настоящее распоряжение на официальном сайте Пермского муниципального округа в информационно-телекоммуникационной сети «Интернет» (www.permokrug.ru).

7. ПАО «Россети Урал» привести земельные участки в состояние пригодное для использования в соответствии с разрешенным использованием в срок не позднее 3 (трех) месяцев после завершения строительства или эксплуатации инженерного сооружения, для размещения которого был установлен публичный сервитут.

8. Настоящее распоряжение вступает в силу со дня его подписания.

9. Контроль исполнения распоряжения возложить на заместителя председателя комитета М.В. Королеву.

Председатель комитета

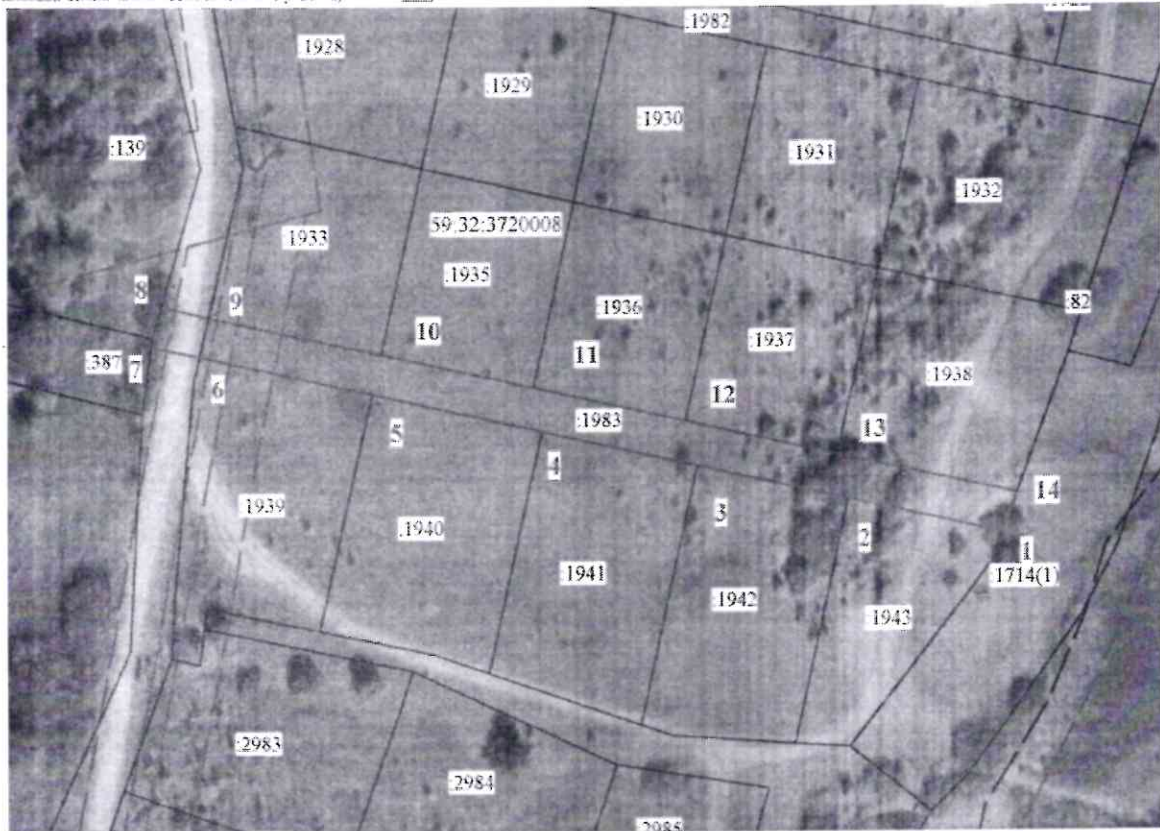


Е.А. Демидова

Приложение № 1
к распоряжению
комитета имущественных
отношений администрации
Пермского муниципального округа
от 25.12.2024 № 4516

СХЕМА РАСПОЛОЖЕНИЯ ГРАНИЦ ПУБЛИЧНОГО СЕРВИТУТА

Объект: Строительство ВЛ 0,4 кВ с установкой ПУ для электроснабжения деревни Заборье (4500100357)
Местоположение: Пермский край, Пермский муниципальный округ, д. Заборье
Площадь земельной части земельного участка, кв.м: 1344



Описание границ смежных земельных зон/участков

Описание границы	Смежный земельный участок (при наличии кадастровый номер земельного участка)	Площадь, оформлен. кв.м
от точки 1 до точки 2	59.32.3720008.1943	0
от точки 2 до точки 3	59.32.3720008.1942	0
от точки 3 до точки 4	59.32.3720008.1941	0
от точки 4 до точки 5	59.32.3720008.1940	0
от точки 5 до точки 6	59.32.3720008.1939	0
от точки 6 до точки 9	земли Пермского муниципального округа кадастровый квартал 59.32.3720008	71
от точки 9 до точки 10	59.32.3720008.1935	0
от точки 10 до точки 11	59.32.3720008.1936	0
от точки 11 до точки 12	59.32.3720008.1937	0
от точки 12 до точки 13	59.32.3720008.1938	0
от точки 13 до точки 14	59.32.3720008.1983	1773
Итого:		1344

Каталог координат (Система координат МСК-59, зона 2)

Обозначение характеристики точек границы	Координаты, м		Метод определения координат характерной точки	Mn, м
	X	Y		
1	2	3	4	5
1	498120.73	2265609.02	Геодетический метод	0.1
2	498127.26	2265579.34	Геодетический метод	0.1
3	498133.63	2265550.2	Геодетический метод	0.1
4	498140.15	2265520.22	Геодетический метод	0.1
5	498147.29	2265487.56	Геодетический метод	0.1
6	498154.83	2265454.38	Геодетический метод	0.1
7	498156.47	2265445.56	Геодетический метод	0.1
8	498164.28	2265447.63	Геодетический метод	0.1
9	498162.34	2265456.16	Геодетический метод	0.1
10	498155.12	2265489.25	Геодетический метод	0.1
11	498148.72	2265518.56	Геодетический метод	0.1
12	498142.35	2265547.87	Геодетический метод	0.1
13	498135.93	2265577.18	Геодетический метод	0.1
14	498128.39	2265611.78	Геодетический метод	0.1
1	498120.73	2265609.02	Геодетический метод	0.1

- Условные обозначения
- проектные границы публичного сервитута
 - кадастровый номер квартала
 - границы и номер земельного участка, сведения о котором внесены в ЕГРН
 - 1 - обозначение характерной точки проектной границы публичного сервитута
 - охранный зона ДЗОП
 - границы муниципального образования

Масштаб 1:800

**Расчет платы
за публичный сервитут**

Плата за публичный сервитут рассчитана в соответствии с п. 4 ст. 39.46 Земельного кодекса Российской Федерации на часть земельного участка:

1. в кадастровом квартале **59:32:3720001:**

- Площадь земельного участка, обремененного сервитутом – 71 кв.м.
- Удельный показатель кадастровой стоимости – 278,62 руб/кв.м.
- Срок публичного сервитута – 49 лет
- Стоимость платы за сервитут: $71 * 278,62 * 49 * 0,01\% = 96,93$ руб.

Размер платы за весь срок сервитута – 96,93 рублей (Девяносто шесть рублей 93 копейки)

Платежные реквизиты
для внесения платы за публичный сервитут

ИНН 5948066481

КПП 594801001

Наименование получателя Управление Федерального казначейства по Пермскому краю (Комитет имущественных отношений администрации Пермского муниципального округа)

Казначейский счет 03100643000000015600

Единый казначейский счет 40102810145370000048

Отделение Пермь Банка России // УФК по Пермскому краю г. Пермь

БИК 015773997

ОКТМО 57546000

назначение платежа плата за публичный сервитут распоряжение от 25.12.2024 №4516

КБК 542 1 11 05 410 14 0000 120